

Вариант 1

1) Организм, изображенный на рисунке, относится к царству:

- а) Растения;
- б) Эукариоты;
- в) Двудольные;
- г) Покрытосеменные.



2) Вегетативные органы цветкового растения:

- а) семя;
- б) цветок;
- в) стебель;
- г) корень.

3) Корневище ириса по происхождению является видоизмененным:

- а) корнем;
- б) плодом;
- в) побегом;
- г) листом.

4) Характерные черты класса Однодольные:

- а) мочковатая корневая система, б) стержневая корневая система, в) семя имеет одну семядолю, г) семя имеет 2,3,4 семядоли, д) листья простые, сидячие; е) а+в+д; ж) б+г.

5) Признак, характерный для животных:

- а) раздражимость в виде таксисов, б) автотрофное питание, в) наличие нервной системы, г) неограниченный верхушечный рост.

6) К беспозвоночным животным относятся:

- а) рыбы, б) земноводные, в) ракообразные, г) птицы, д) пресмыкающиеся.

7) Анатомия человека – наука, изучающая:

- а) строение органов человека;
- б) строение систем органов в связи с их функциями;
- в) функции органов и систем;
- г) взаимоотношения человека и окружающей среды.

8) Признаки, позволяющие отнести человека к подтипу Позвоночные:

- а) замещение хорды позвоночником; б) наличие двух пар конечностей; в) вскармливание детёнышей молоком; г) расположение нервной трубки над хордой; д) наличие головного мозга, состоящего из пяти отделов; е) а+б+д; ж) а+б+в.

9) В состав ткани входят:

- а) кровеносные сосуды; б) межклеточное вещество;

в) нервы; г) клетки; д) б+г; е) а+б

10) Гормоны задней доли гипофиза:

- а) соматотропин;
- б) окситоцин;
- в) меланотропин;
- г) вазопрессин;
- д) б+г;
- е) а+в.

11) Признаки бронзовой болезни:

- а) желтая кожа;
- б) снижение веса;
- в) быстрая утомляемость;
- г) учащенное сердцебиение;
- д) а+б+в;
- е) а+в.

12) Установите соответствие между эндокринными железами человека и гормонами, которые они секретируют:

Железа		Гормон
1)	Поджелудочная железа	А) адренотропный
2)	Гипофиз (передняя доля)	Б) тиреотропный
3)	Надпочечники (корковый слой)	В) инсулин
		Г) глюкокортикоиды

а) 1в; 2а,б; 3г; б) 1г; 2а,б; 3в; в) 1а; 2г,б; 3в; г) 1б; 2а,в; 3г.

13) Тела первых нейронов симпатической части вегетативной нервной системы расположены в:

- а) продолговатом отделе головного мозга;
- б) среднем отделе головного мозга;
- в) боковых рогах спинного мозга;
- г) крестцовых сегментах спинного мозга.

14) В сером веществе спинного мозга имеются:

- а) передние рога;
- б) промежуточные рога;
- в) боковые рога;
- г) задние рога;
- д) а+г;
- е) а+в+г.

15) Функции промежуточного мозга:

- а) регулирует обмен веществ;
- б) концентрация информации от органов чувств;
- в) регулирует сон и бодрствование;
- г) регулирует железы внутренней секреции.

16) Органические вещества костной ткани обеспечивают:

- а) прочность и упругость кости;
- б) упругость и твердость;
- в) упругость и пластичность;
- г) прочность и эластичность.

17) Парные кости лицевого отдела черепа:

- а) скуловая;
- б) нижняя челюсть;
- в) сошник;
- г) небная;
- д) а+г;
- е) а+в.

18) Грудина включает в себя:

- а) рукоятку; б) тело; в) клиновидный отросток; г) мечевидный отросток;
д) а+б+г; е) а+б.

19) В свертывании крови участвуют:

- а) протромбин; б) тромбин; в) ионы кальция
г) ионы железа; д) а+б+в; е) а+б+г.

20) Подберите недостающее понятие, учитывая, что между указанными парами существует одинаковая логическая связь:

эритроциты — перенос кислорода = лейкоциты — ?

- а) форменные элементы; в) свертывание крови;
б) связывание кальция; г) фагоцитоз.

21) При активной иммунизации больному вводят:

- а) антигены; б) сыворотку; в) вакцину; г) аллергены.

22) Наибольшую толщину миокарда имеет отдел сердца:

- а) левый желудочек; б) правый желудочек;
в) левое предсердие; г) правое предсердие.

23) Укажите особенности строения гортани человека:

- а) содержит поперечно-полосатые мышцы;
б) от трахеи отделена надгортанником;
в) выстлана эпителиальной тканью;
г) содержит скелет, образованный многочисленными хрящевыми полукольцами;
д) ветвится на бронхиолы.

1) а, б;

3) б, в, г;

2) а, в;

4) в, д.

24) Печень — это орган системы:

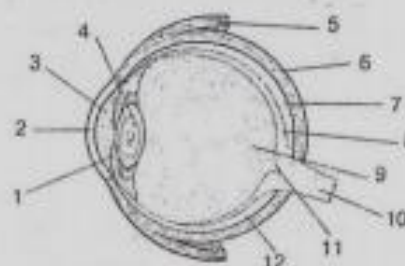
- а) нервной; в) дыхательной;
б) кровеносной; г) пищеварительной.

25) К развитию какого заболевания приводит недостаток витамина С?

- а) рахит; б) цинга; в) бери-бери; г) анемия; д) куриная слепота.

26) Какой структурный элемент глазного яблока обозначен на рисунке цифрой 4?

- а) роговица;
б) хрусталик;
в) зрачок;
г) радужка;



27) Потовые железы у человека расположены в:

- а) эпидермисе;
б) дерме;
в) волосяных луковицах;
г) подкожной жировой клетчатке.

28) Возбудителем какого заболевания является вирус?

- а) трихомоноз; б) коклюш; в) ветряная оспа; г) дизентерия.

29) У человека барабанная полость:

- а) находится во внутреннем ухе;
- б) находится в среднем ухе;
- в) содержит перепончатый лабиринт;
- г) соединена со слуховой трубой.

1) б, в;

3) а, в;

2) б, г;

4) а, г.

30) Запасной углевод у человека – это ...

31) Замыкающие клетки кожицы листа образуют....

32) В состав зерновки пшеницы входят...

33) Оплодотворение покрытосеменных называется ..., т.к. происходит

34) Органы зеленого мха, в которых образуются яйцеклетки, называются ...

35) Желудок парнокопытных состоит из 4 отделов:....

36) Планктонная личинка брюхоногих и двустворчатых моллюсков — это ...

37) Органы выделения у пауков – это ...

38) Определите класс животных, для большинства представителей которого характерны признаки: тело разделено на голову, грудь и брюшко, имеет 3 пары ходильных ног, на голове есть усики.

39) Животные по способу питания – это ...

Задания по биологии для вступительных экзаменов в 10 класс лицеев и гимназий.
Вариант 2

- 1) Организм, изображенный на рисунке, относится к царству:
а) Животные;
б) Эукариоты;
в) Млекопитающие;
г) Хоботные.



- 2) Генеративные органы цветкового растения:
а) корень;
б) цветок;
в) стебель;
г) семя.

- 3) Столон - это:
а) придаточный корень;
б) видоизмененный главный корень;
в) видоизмененный лист;
г) видоизмененный побег.

- 4) Характерные черты класса Двудольные: а) мочковатая корневая система, б) стержневая корневая система, в) семя имеет одну семязолу, г) семя две (или более) семязолы, д) листья простые, сидячие; е) листья простые или сложные, обычно четко разделены на пластинку и черешок; ж) а+в+д; з) б+г+е.

- 5) Признак, характерный для грибов: а) раздражимость в виде таксисов; б) гетеротрофное питание; в) наличие нервной системы; г) запасной питательный продукт - крахмал.

- 6) К позвоночным животным относятся: а) рыбы; б) насекомые; в) моллюски; г) паукообразные.

- 7) Психология – наука, изучающая:
а) общие закономерности психических процессов;
б) индивидуально-личностные свойства человека;
в) функции нервной системы;
г) функции органов и систем человека.

- 8) Человек относится к приматам благодаря наличию:
а) ногтей на пальцах; б) выделительной системы;
в) молочных желез; г) замены в онтогенезе молочных зубов на постоянные;

д) передних конечностей хватательного типа (первый палец противопоставлен остальным); е) а+б+г; ж) а+г+д.

- 9) Ткани образуют клетки, которые:
- а) имеют сходное строение и происхождение;
 - б) имеют различное строение и происхождение;
 - в) выполняют сходные функции;
 - г) выполняют различные функции;
 - д) а+в; е) б+г; ж) б+в.

10) Гормоны передней доли гипофиза:

- а) роста;
- б) адренокортикотропный;
- в) гонадотропный;
- г) меланотропный;
- д) а+б+в;
- е) а+б+г.

11) Бронзовая болезнь развивается при недостатке гормонов:

- а) щитовидной железы;
- б) коркового слоя надпочечников;
- в) половых желез;
- г) гипофиза.

12) Установите соответствие между эндокринными железами человека и гормонами, которые они секретируют:

Железа	Гормон
1) Щитовидная железа	А) тироксин
2) Надпочечники (мозговое вещество)	Б) адреналин
3) Гипофиз (задняя доля)	В) окситоцин
	Г) норадреналин

а) 1а; 2б,г; 3в; б) 1г; 2а,б; 3в; в) 1а; 2в,б; 3г; г) 1б; 2а,в; 3г.

13) Тела первых нейронов парасимпатической части вегетативной нервной системы расположены в:

- а) продолговатом отделе головного мозга;
- б) среднем отделе головного мозга;
- в) боковых рогах спинного мозга;
- г) крестцовых сегментах спинного мозга.

14) В передних рогах спинного мозга расположены тела:

- а) двигательных нейронов;
- б) вставочных нейронов;
- в) чувствительных нейронов;
- г) тела нейронов вегетативной нервной системы.

15) Функции среднего мозга:

- а) регулирует артериальное давление и состав крови;
- б) регулирует тонус мышц, позу, ориентировочные рефлексы на звук и свет;
- в) регулирует сон и бодрствование;
- г) регулирует дыхание и тонус сосудов.

16) В типичном случае позвонок имеет:

- а) тело;

- б) дугу;
- в) два остистых отростка;
- г) четыре суставных отростка.

17) Непарные кости мозгового отдела черепа:

- а) лобная; в) клиновидная; д) а+б+в;
- б) затылочная; г) решетчатая; е) все перечисленные.

18) Пояс верхних конечностей образуют:

- а) 2 вороньи кости, 2 лопатки, 2 ключицы;
- б) ключицы и плечевые кости;
- в) лопатки и ключицы;
- г) лопатки и 2 вороньи кости.

19) К белкам плазмы крови относится(-ятся):

- а) тромбин; в) фибриноген; д) только а;
- б) α и β -глобулины; г) протромбин; е) б+в+г.

20) Подберите недостающее понятие, учитывая, что между указанными парами существует одинаковая логическая связь:

эритроциты — гемоглобин = тромбоциты — ?

- а) тромб; в) фибриноген;
- б) тромбопластин; г) амебодное движение.

21) При пассивной иммунизации применяют:

- а) вакцину; б) сыворотку;
- в) аллергены; г) антигены.

22) Укажите последовательность расположения слоёв сердца, начиная с внутреннего (1 – миокард, 2 – эпикард, 3 – эндокард):

- а) 2-1-3; б) 3-2-1; в) 1-3-2; г) 3-1-2.

23) Укажите особенности строения альвеол человека:

- а) покрыты мерцательным эпителием; б) густо оплетены капиллярами; в) состоят из однослойного эпителия; г) состоят из тонкого слоя эластических волокон; д) состоят из многослойного эпителия.

- 1) а, б, в; 3) только в, г;
- 2) б, в, г; 4) только д.

24) Слюнные железы человека это орган системы:

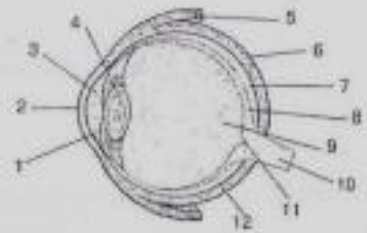
- а) нервной; б) кровеносной; в) дыхательной;
- г) пищеварительной.

25) К развитию какого заболевания приводит недостаточное потребление с пищей витамина Д?

- а) рахит; б) цинга; в) бери-бери; г) анемия; д) куриная слепота.

26) Какой структурный элемент глазного яблока обозначен на рисунке цифрой 2?

- а) роговица;
- б) хрусталик;
- в) зрачок;
- г) радужка;



27) Ногти человека — это производные:

- а) костной ткани; б) хрящевой ткани; в) дермы; г) эпидермиса.

28) Возбудителем, какого заболевания, передающегося половым путем, является вирус?

- а) трихомоноз; б) сифилис; в) гонорея; г) СПИД.

29) У человека слуховая косточка наковальня:

- а) находится во внутреннем ухе; б) находится в среднем ухе; в) соединена с овальной мембраной; г) соединена со стремечком.

- 1) а, в; 3) б, в;
- 2) а, г; 4) б, г.

30) Запасной углевод у грибов — это ...

31) Образовательную ткань в стволе древесных пород представляет ...

32) В состав семени фасоли входят ...

33) Оплодотворение голосеменных называется ..., т.к. ...

34) Органы зеленого мха, в которых образуются сперматозоиды, называются ...

35) Зубы млекопитающих дифференцированы на, и коренные.

36) Личинка некоторых пресноводных двусторчатых моллюсков, которая может временно паразитировать в жабрах или на плавниках рыб, — это ...

37) Органы дыхания у рыб — это ...

38) Определите класс животных, для большинства представителей которого характерны признаки: тело разделено на головогрудь и брюшко, имеет 5 пар ходильных ног, на голове есть две пары усиков.

39) Растения по способу питания — это ...